

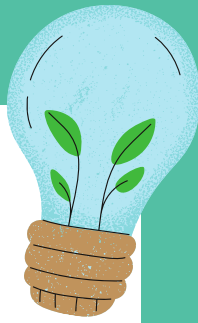
ประกาศสำนักกรรมการ ๑
เรื่อง มาตรการการลดใช้พลังงาน ทรัพยากร และการควบคุมมลพิษทางอากาศ
ประจำปีงบประมาณ พ.ศ. ๒๕๖๗

ตามที่สำนักกรรมการ ๑ ได้กำหนดนโยบายด้านพลังงานและทรัพยากรในการลดใช้พลังงาน และทรัพยากรที่สิ้นเปลือง ได้แก่ การใช้ไฟฟ้า น้ำประปา น้ำมันเชื้อเพลิง กระดาษ หมึกพิมพ์ อุปกรณ์ เครื่องเขียน วัสดุ และอุปกรณ์อื่น ๆ มีการนำนวัตกรรมเทคโนโลยีที่ทันสมัยมาใช้เพื่อควบคุม ป้องกัน ลดผลกระทบด้านการใช้ทรัพยากร พลังงาน ของเสียและมลพิษ รวมถึงมีแนวทางในการจัดการของเสีย อย่างมีประสิทธิภาพ มีการสร้างจิตสำนึกในการใช้พลังงานและทรัพยากรและมีเก็บข้อมูลปริมาณการใช้ แต่ละเดือนและแต่ละหน่วย นั้น

เพื่อให้สำนักกรรมการ ๑ สามารถลดการใช้พลังงานและทรัพยากร ได้ตามเป้าหมาย และสร้างความตระหนักและความร่วมมือจากบุคลากรทุกระดับและทุกฝ่าย จึงประกาศมาตรการ การลดใช้พลังงาน ทรัพยากร และการควบคุมมลพิษทางอากาศ ประจำปีงบประมาณ พ.ศ. ๒๕๖๗ เพื่อให้บุคลากรของสำนักกรรมการ ๑ และผู้ที่เกี่ยวข้องช่วยกันปฏิบัติ และสร้างจิตสำนึกในการ ลดใช้พลังงาน ดังนี้

๑. มาตรการการใช้น้ำ

- ๑.๑ สร้างความตระหนักในการใช้น้ำอย่างประหยัด
- ๑.๒ ปิดก๊อกน้ำให้สนิททุกครั้งหลังการใช้งานโดยไม่ปล่อยให้ไหลทิ้งไปโดยไม่ได้ใช้ประโยชน์
- ๑.๓ การรดน้ำต้นไม้ ให้กระทำวันละ ๑ ครั้ง ช่วงเช้า ระหว่างเวลา ๐๖.๐๐ - ๐๘.๐๐ นาฬิกา หรือช่วงเย็น ระหว่างเวลา ๑๖.๓๐ - ๑๘.๐๐ นาฬิกา
- ๑.๔ นำหลักการ ๓ R คือ การลดใช้น้ำ (Reduce) การใช้ซ้ำ (Reuse) และการนำกลับมาใช้ ใหม่ (Recycle) มาปรับใช้ตามความเหมาะสม เช่น รดน้ำต้นไม้
- ๑.๕ หมั่นตรวจสอบการรั่วไหลของน้ำและดูแลอุปกรณ์การใช้น้ำ เช่น สุขภัณฑ์ ก๊อกน้ำ ท่อน้ำ เป็นต้น เพื่อลดการสูญเสียน้ำโดยไม่ได้ใช้ประโยชน์และไม่ก่อให้เกิดน้ำทิ้งมากเกินความจำเป็น
- ๑.๖ เปลี่ยนอุปกรณ์ประหยัดน้ำทุกครั้งเมื่ออุปกรณ์ชำรุด เช่น ก๊อกน้ำ ชักโครก
- ๑.๗ มีการจัดเก็บข้อมูลปริมาณการใช้น้ำในแต่ละเดือน และแต่ละหน่วยงาน



๒. มาตรการการใช้พลังงาน

๒.๑ เครื่องใช้ไฟฟ้า

๒.๑.๑ ปิดเครื่องใช้ไฟฟ้า รวมทั้งถอดปลั๊กเมื่อไม่ได้ใช้งาน

๒.๑.๒ การใช้งานเครื่องใช้ไฟฟ้า ให้ใช้เฉพาะเท่าที่จำเป็น และเป็นเครื่องใช้ไฟฟ้าที่กำหนดเป็นส่วนกลางเท่านั้น

๒.๑.๓ การจัดซื้อหรือเปลี่ยนอุปกรณ์เครื่องใช้ไฟฟ้าควรเป็นอุปกรณ์ประหยัดพลังงาน

๒.๒ ไฟฟ้าและแสงสว่าง

๒.๒.๑ อาศัยแสงสว่างจากธรรมชาติให้มากที่สุด หรือลดการเปิดหลอดไฟแสงสว่างในบางพื้นที่ ทั้งนี้ ให้คำนึงถึงความเพียงพอของแสงสว่างในพื้นที่ดังกล่าวเป็นสำคัญ

๒.๒.๒ เปิดไฟฟ้าเฉพาะจุดที่จำเป็น เช่น พื้นที่ทำงาน พื้นที่ให้บริการ พื้นที่ที่ต้องการความปลอดภัย เป็นต้น

๒.๒.๓ ปิดไฟฟ้าทุกครั้งเมื่อไม่ได้ใช้งาน

๒.๒.๔ หมั่นตรวจสอบและทำความสะอาดหลอดไฟฟ้าเป็นประจำ และหากพบหลอดไฟฟ้าเกิดการชำรุดใช้งานไม่ได้ ให้รีบแจ้งผู้รับผิดชอบ

๒.๒.๕ พิจารณาหาแนวทางการใช้พลังงานทดแทน

๒.๒.๖ การติดตั้งหรือเปลี่ยนหลอดไฟควรเป็นอุปกรณ์ประหยัดพลังงานทุกครั้ง

๒.๓ เครื่องปรับอากาศ

๒.๓.๑ ตั้งอุณหภูมิเครื่องปรับอากาศไม่ต่ำกว่า ๒๕ องศาเซลเซียส

๒.๓.๒ มีแผนการดูแลบำรุงรักษาเครื่องปรับอากาศ

๒.๓.๓ ตรวจสอบบำรุงรักษาและทำความสะอาดแผ่นกรองอากาศและเครื่องปรับอากาศอย่างสม่ำเสมอหรือตามรอบระยะเวลาในการบำรุงรักษา

๒.๓.๔ กำหนดเวลาเปิด-ปิดระบบปรับอากาศ (เป็นไปตามที่สำนักงานเลขาธิการสภาผู้แทนราษฎรกำหนด)

๑) การเปิด - ปิดระบบปรับอากาศในช่วงปิดสมัยประชุมให้ปฏิบัติดังนี้

๑.๑) ทุกวันจันทร์

- เปิด chiller เวลา ๐๖.๓๐ นาฬิกา และปิดเวลา ๑๗.๐๐ นาฬิกา

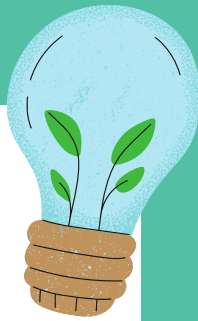
- เปิด AHU เวลา ๐๗.๐๐ นาฬิกา และปิดเวลา ๑๗.๓๐ นาฬิกา

๑.๒) ทุกวันอังคาร

- เปิด chiller เวลา ๐๗.๐๐ นาฬิกา และปิดเวลา ๑๗.๐๐ นาฬิกา

- เปิด AHU เวลา ๐๗.๓๐ นาฬิกา และปิดเวลา ๑๗.๓๐ นาฬิกา

๒.๓.๕ ตรวจสอบรอยรั่ว เพื่อป้องกันความร้อนเข้าและความเย็นรั่วไหล และไม่เปิดประตูทิ้งไว้ในขณะที่เครื่องปรับอากาศกำลังทำงาน เป็นต้น



๒.๔ เครื่องคอมพิวเตอร์

๒.๔.๑ ปิดเครื่องคอมพิวเตอร์เมื่อไม่ได้ใช้งาน กรณีที่มีการใช้งานระบบคอมพิวเตอร์ระยะไกลจากที่บ้าน (Remote Desktop) เข้ามาทำงาน หรือมีความจำเป็นต้องเปิดเครื่องทิ้งไว้ควรปิดหน้าจอ

๒.๔.๒ ตั้งเวลาปิดอัตโนมัติ ในเวลาที่ไม่ใช้งานเกิน ๑๕ นาที สำหรับจอภาพ และ ๑ ชั่วโมง สำหรับตัวเครื่อง และปิดอุปกรณ์ต่อพ่วงหลังเลิกงาน

๒.๔.๓ ไม่ใช้เครื่องคอมพิวเตอร์เพื่อการบันเทิงหรือดำเนินการเรื่องส่วนตัว

๒.๔.๔ ตรวจสอบบำรุงรักษาเครื่องคอมพิวเตอร์เป็นประจำทุก ๖ เดือน หรือตามรอบระยะเวลา

๒.๕ เครื่องพิมพ์ (printer)

๒.๕.๑ ควรใช้ช่องทางอิเล็กทรอนิกส์ในการรับ - ส่งเอกสารแทนการส่งพิมพ์ลงกระดาษ

๒.๕.๒ ตรวจสอบความถูกต้องของข้อมูลก่อนสั่งพิมพ์ทุกครั้ง

๒.๕.๓ เลือกพิมพ์แบบประหยัด

๒.๕.๔ ปิดและถอดปลั๊กเครื่องพิมพ์เมื่อไม่ใช้งานเป็นเวลานาน เช่น หลังเลิกงาน เป็นต้น

๒.๕.๕ กำหนดจำนวนเครื่องพิมพ์ให้เหมาะสมกับปริมาณงานและปริมาณคน

หรือกำหนดให้ใช้เครื่องพิมพ์ร่วมกัน (share printer)

๒.๕.๖ การพิมพ์งานโดยใช้กระดาษ reuse ควรพิจารณาว่าเครื่องพิมพ์สามารถใช้กระดาษ reuse ได้หรือไม่ เนื่องจากเครื่องพิมพ์บางเครื่องไม่สามารถปรีนกระดาษ reuse ได้จะทำให้กระดาษติดเป็นการสิ้นเปลือง และตรวจสอบรอยขีดข่วนบนกระดาษทุกครั้งเมื่อใช้กระดาษ reuse

๒.๕.๗ ติดตั้งเครือข่ายเชื่อมโยงการทำงานของเครื่องพิมพ์เพื่อใช้เครื่องพิมพ์ร่วมกัน ช่วยลดความสิ้นเปลืองทั้งด้านพลังงานและการซ่อมบำรุง

๒.๖ เครื่องถ่ายเอกสาร

๒.๖.๑ กดปุ่มพักเครื่องถ่ายเอกสารเมื่อใช้งานเสร็จทุกส่วน

๒.๖.๒ ปิดและถอดปลั๊กเมื่อไม่ใช้งานเป็นเวลานาน เช่น หลังเลิกงาน เป็นต้น

๒.๖.๓ เลือกเครื่องถ่ายเอกสารที่มีระบบประหยัดพลังงาน Energy Star และระบบที่ถ่ายเอกสารได้ทั้ง ๑ หน้าและ ๒ หน้า เพื่อประหยัดกระดาษ

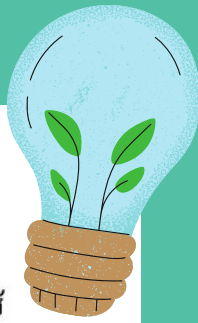
๒.๗ ลิฟต์

๒.๗.๑ การใช้ลิฟต์โดยสารแต่ละครั้งควรคำนึงถึงความสิ้นเปลืองพลังงาน

๒.๗.๒ การขึ้น - ลง ชั้นเดียว ไม่ควรใช้ลิฟต์ให้ใช้บันไดแทน

๒.๗.๓ การกดลิฟต์ให้กดเพียงครั้งเดียว ไม่ควรกดย้ำหลายครั้ง

๒.๗.๔ ไม่ควรกดลิฟต์ขึ้น - ลงพร้อมกัน หากต้องการขึ้นให้กดขึ้น และลงให้กดลง



๒.๘ มีการจัดเก็บข้อมูลการใช้ไฟฟ้าต่อหน่วย เปรียบเทียบกับพื้นที่ และเป้าหมายการใช้
ในแต่ละเดือน

๒.๙ น้ำมันเชื้อเพลิง

๒.๙.๑ ดูแลรักษารถยนต์ตามวิธีการที่ระบุไว้ในคู่มือประจำรถยนต์ และตรวจสอบ
สภาพรถตามระยะเวลาที่กำหนด

๒.๙.๒ ตรวจสอบลมยาง สภาพยาง เครื่องยนต์ให้อยู่ในสภาพพร้อมใช้งานตลอดเวลา

๒.๙.๓ ใช้น้ำมันที่มีค่าออกเทนเหมาะสมกับเครื่องยนต์ โดยเลือกใช้ใช้น้ำมันเชื้อเพลิง
ชีวภาพก่อนเป็นอันดับแรก (Gasohol, Biodiesel)

๒.๙.๔ เดินทางเท่าที่จำเป็น และเลือกใช้ระบบเทคโนโลยีสารสนเทศ (อีเมล
แอปพลิเคชันไลน์ และระบบเอกสารอิเล็กทรอนิกส์) ทดแทนการใช้รถส่งเอกสาร

๒.๙.๕ การใช้ระบบรถยนต์ร่วมกัน (Car Pool) เมื่อเดินทางไปทางเดียวกัน

๒.๙.๖ กำหนดเส้นทางและวางแผนการเดินทางทุกครั้งก่อนออกเดินทาง เพื่อเลือกใช้
เส้นทางที่ใกล้ที่สุดหรือใช้เวลาน้อยที่สุด

๒.๙.๗ ไม่สตาร์ทเครื่องยนต์และไม่เปิดแอร์รถยนต์ไว้ก่อนผู้โดยสารขึ้นรถ

๒.๙.๘ ไม่ออกรถกระชากเพราะจะทำให้เครื่องยนต์สูญเสียน้ำมัน

๒.๙.๙ ดับเครื่องยนต์ทุกครั้งเมื่อจอดรถเป็นเวลานาน

๒.๙.๑๐ การขับซีรยนต์ ให้ใช้ความเร็วไม่เกิน ๙๐ กิโลเมตร/ชั่วโมง หรือตามที่
กฎหมายกำหนด

๒.๙.๑๑ มีการวางแผนการเดินทาง ก่อนการนำยานพาหนะออกเดินทาง

๒.๙.๑๒ รณรงค์การเดินทางหรือการใช้จักรยานเดินทางมาทำงาน (สำหรับบุคลากร
ที่พักใกล้ที่ทำงาน) หรือใช้ขนส่งสาธารณะมาทำงาน

๒.๙.๑๓ จัดเก็บข้อมูลการใช้น้ำมันเชื้อเพลิงประจำเดือน แสดงข้อมูลปริมาณการใช้
น้ำมันเชื้อเพลิงต่อหน่วย และข้อมูลปริมาณการใช้น้ำมันเชื้อเพลิงเทียบกับเป้าหมาย

๓. มาตรการการใช้ทรัพยากรอื่นๆ

๓.๑ กระดาษ

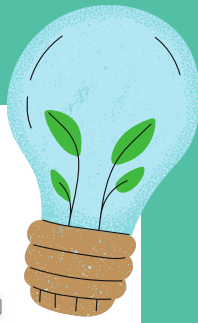
๓.๑.๑ ใช้การส่งข้อมูลข่าวสารต่าง ๆ ผ่านทางระบบเทคโนโลยีสารสนเทศ โดยส่งผ่าน
ระบบอินเทอร์เน็ต อินทราเน็ต และแอปพลิเคชันไลน์ เป็นต้น แทนการส่งข่าวสารข้อมูลโดยเอกสาร

๓.๑.๒ ก่อนสั่งพิมพ์เอกสารทุกครั้ง ควรตรวจสอบความถูกต้องของเอกสารก่อนที่จะ
สั่งพิมพ์ทุกครั้ง

๓.๑.๓ ก่อนถ่ายสำเนาเอกสารทุกครั้ง เลือกขนาดกระดาษและจำนวนที่จะถ่ายสำเนา
ให้ถูกต้องทุกครั้ง

๓.๑.๔ การใช้กระดาษเพื่อถ่ายเอกสารหรือพิมพ์งานควรใช้ทั้งสองด้าน เพื่อลดปริมาณ
การใช้กระดาษ

๓.๑.๕ กระดาษที่ใช้แล้ว ...



๓.๑.๕ กระดาษที่ใช้แล้วหน้าเดียวให้นำกลับมาใช้ซ้ำ โดยใช้กระดาษที่ใช้แล้วสำหรับเอกสารร่างหรือเอกสารภายใน

๓.๑.๖ ก่อนการใช้กระดาษใช้ซ้ำ (Reuse) ให้แกะลวดเย็บกระดาษออกทุกครั้งและหันหน้ากระดาษให้ถูกต้องก่อนส่งพิมพ์เอกสารหรือถ่ายสำเนาเอกสาร

๓.๑.๗ ให้แยกเอกสารที่ใช้แล้วไว้จำหน่ายหรือเก็บไว้ใช้ประโยชน์อื่น และใช้ซ้ำทุกครั้งหากทำได้ เพื่อลดการใช้กระดาษ เพราะสิ้นเปลืองพลังงานในการผลิต

๓.๑.๘ ใช้กระดาษชนิดหรือประเภทที่เป็นมิตรกับสิ่งแวดล้อม

๓.๑.๙ มีการเก็บข้อมูลปริมาณการใช้กระดาษแต่ละเดือน และเก็บข้อมูลเป็นรายสำนัก

๓.๒ หมึกพิมพ์

๓.๒.๑ พิมพ์เอกสารเท่าที่จำเป็น

๓.๒.๒ ตรวจสอบแก้ไขเอกสารบนจอภาพแทนการตรวจแก้ไขบนเอกสารที่พิมพ์จากเครื่องพิมพ์เพื่อช่วยลดการสิ้นเปลืองพลังงาน กระดาษ หมึกพิมพ์ และการสึกหรอของเครื่องพิมพ์

๓.๒.๓ ตั้งโปรแกรมที่ช่วยให้จัดการพิมพ์เฉพาะสิ่งที่ต้องการได้ง่ายขึ้นหรือหากต้องการข้อมูลบนหน้าเว็บไซต์ ควรเปลี่ยนมาบันทึกในรูปแบบของไฟล์อิเล็กทรอนิกส์

๓.๓ วัสดุสำนักงานอื่น ๆ

๓.๓.๑ การเบิกวัสดุสำนักงาน ควรเบิกเฉพาะเท่าที่จำเป็นในการปฏิบัติงานและใช้ร่วมกันอย่างประหยัด

๓.๓.๒ อุปกรณ์สำนักงาน เช่น กรรไกร คัตเตอร์ ที่เย็บกระดาษ ที่เจาะกระดาษ ควรเบิกใช้เป็นส่วนรวม หรือจัดมูอุปกรณ์สำหรับใช้ร่วมกัน

๓.๓.๓ วัสดุอุปกรณ์ที่สามารถนำกลับมาใช้ซ้ำได้ ให้นำกลับมาใช้ซ้ำโดยไม่มีกรเบิกใหม่ เช่น แฟ้มเอกสาร บัตรติดหน้าอก เป็นต้น

๓.๓.๔ วัสดุอุปกรณ์บางรายการหากมีการเบิกใหม่ จะต้องนำวัสดุอุปกรณ์เดิมที่ชำรุดมาส่งคืนด้วย

๓.๓.๕ ส่งเสริมและสนับสนุนให้มีการใช้วัสดุอุปกรณ์ที่มีอายุการใช้งานยาวนานและใช้ได้หลายครั้งแทนการใช้เพียงครั้งเดียวแล้วทิ้ง เช่น การใช้ลวดหนีกระดาษแทนลวดเย็บกระดาษ เป็นต้น

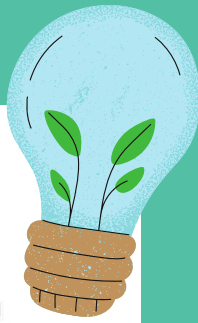
๓.๓.๖ เลือกซื้อและใช้สินค้าชนิดหรือประเภทที่เป็นมิตรต่อสิ่งแวดล้อม

๓.๔ การจัดประชุมหรือนิทรรศการ

๓.๔.๑ จัดเตรียมห้องประชุมหรือนิทรรศการให้มีขนาดที่เหมาะสมกับจำนวนผู้เข้าร่วมประชุมในแต่ละครั้ง

๓.๔.๒ การจัดการประชุมหรือนิทรรศการที่ใช้สถานที่ภายนอกสำนักงานให้เลือกใช้สถานที่ที่มีระบบการจัดการที่เป็นมิตรกับสิ่งแวดล้อม หรือหากไม่สามารถเลือกใช้สถานที่ดังกล่าวได้ ควรพิจารณาสถานที่ที่ใกล้สำนักงาน ใช้การจัดรูปแบบการประชุมที่เป็นมิตรกับสิ่งแวดล้อม Green Meeting ตามความเหมาะสมและเป็นไปได้

๓.๔.๓ ประชาสัมพันธ์การประชุม ...



- ๖ -

๓.๔.๓ ประชาสัมพันธ์การประชุมผ่านทางสื่ออิเล็กทรอนิกส์ต่าง ๆ เช่น อีเมล แอปพลิเคชันไลน์ QR Code เป็นต้น

๓.๔.๔ สื่อที่ใช้ในการประชุมให้ลดการใช้กระดาษและหมึกพิมพ์ โดยการสแกนเอกสารทาง QR Code หรือเลือกใช้กระดาษรีไซเคิล หรือจัดทำเอกสารประชุมโดยจัดพิมพ์กระดาษทั้ง ๒ หน้า ด้วยสีขาว - ดำ และจัดพิมพ์เท่าที่จำเป็นเท่านั้น

๓.๔.๕ ให้ผู้เข้าร่วมประชุมจัดเก็บข้อมูลเผยแพร่ในรูปแบบไฟล์อิเล็กทรอนิกส์แทนกระดาษ

๓.๔.๖ จัดเตรียมอาหารและเครื่องดื่มให้มีความเหมาะสมกับจำนวนผู้เข้าร่วม หลีกเลี่ยงการใช้ภาชนะโฟมและพลาสติกที่เป็นภาชนะบรรจุอาหาร โดยควรใช้ภาชนะหรือบรรจุภัณฑ์ชนิดหรือประเภทที่เป็นมิตรต่อสิ่งแวดล้อม เพื่อให้มีปริมาณขยะหรือของเสียจากการประชุมให้น้อยที่สุด

๔. การควบคุมมลพิษทางอากาศ

๔.๑ มีแผนการดูแลบำรุงรักษาเครื่องปรับอากาศ เครื่องถ่ายเอกสาร เครื่องพิมพ์เอกสาร และกำหนดผู้รับผิดชอบ

๔.๒ จัดวางเครื่องพิมพ์เอกสาร เครื่องถ่ายเอกสารให้ห่างไกลผู้ปฏิบัติงาน

๔.๓ ดับเครื่องยนต์ทุกครั้งเมื่อจอดรถในองค์กร และติดป้ายดับเครื่องยนต์บริเวณพื้นที่จอดรถยนต์

๔.๔ มีการสื่อสารหรือแจ้งให้บุคลากรทราบ กรณีหากเกิดมลพิษทางอากาศจากกิจกรรมต่างๆ เพื่อเตรียมความพร้อมและระวังการได้รับอันตราย

๔.๕ ห้ามสูบบุหรี่บริเวณที่ห้ามสูบ จะต้องสูบบุหรี่ในพื้นที่ ที่จัดเตรียมให้เท่านั้น

๕. การควบคุมสัตว์พาหะนำโรค

๕.๑ รับประทานอาหารบริเวณที่จัดไว้ ไม่ทิ้งเศษอาหารในห้องปฏิบัติงาน

๕.๒ รักษาความสะอาดบริเวณสถานที่ปฏิบัติงานตามมาตรการ ๕ ส.

๕.๓ มีการกำหนดแนวทางการป้องกันสัตว์พาหะนำโรค ได้แก่ นกพิราบ หนู แมลงสาบ และอื่น ๆ

๕.๔ มีการตรวจสอบร่องรอยสัตว์พาหะนำโรค อย่างน้อยเดือนละ ๑ ครั้ง หากพบให้แจ้งกลุ่มงานอาคารสถานที่ สำนักบริหารงานกลาง เพื่อดำเนินการจัดการอย่างเหมาะสม

๖. ด้านการสร้างจิตสำนึก

๖.๑ การรณรงค์ประชาสัมพันธ์มาตรการการลดใช้พลังงาน ทรัพยากร การจัดการของเสีย และมลพิษ และเป้าหมายด้านสิ่งแวดล้อม ให้ดำเนินการผ่านสื่ออิเล็กทรอนิกส์ต่าง ๆ และแอปพลิเคชันไลน์ของสำนักอย่างต่อเนื่อง

๖.๒ การให้ความร่วมมือกับสำนักงานเลขาธิการวุฒิสภาในการรณรงค์หรือจัดกิจกรรมลดการใช้พลังงาน เช่น การปลูกต้นไม้ภายในหน่วยงาน การแต่งกายให้เหมาะสมกับสภาพภูมิอากาศ เป็นต้น

ประกาศ ณ วันที่ ๑ พฤศจิกายน พ.ศ. ๒๕๖๖

(นางยุวดี รูปขจร)

ผู้อำนวยการสำนักกรรมการการ ๑